

# *CD-RW Drive*

---

## *External USB*

### **CD-RW Drive External USB**

User's Guide  
Mode d'emploi  
Bedienungsanleitung  
Manual de instrucciones  
Manuale d'istruzione

*User's Guide  
Mode d'emploi  
Bedienungsanleitung  
Manual de instrucciones  
Manuale d'istruzione*

# Table des matières

<b>Introduction</b>	<b>3</b>
Caractéristiques .....	3
Configuration requise.....	3
<b>Emplacement des contrôles</b>	<b>4</b>
Panneau avant.....	4
Panneau arrière .....	4
<b>Précautions</b>	<b>5</b>
<b>Installation du matériel</b>	<b>6</b>
Étape 1 : câbles et connecteurs USB (Universal Serial Bus) .....	6
Étape 2 : liaison du lecteur USB au PC .....	7
Étape 3 : Liaison du lecteur USB au Mac .....	14
<b>Installation du logiciel</b>	<b>16</b>
<b>Fonctionnement du lecteur</b>	<b>16</b>
Démarrage du lecteur .....	16
Ouverture manuelle du tiroir en cas d'urgence .....	17
<b>Dépannage</b>	<b>18</b>
À propos de l'interface USB .....	18
Support en Europe.....	19
<b>Spécifications</b>	<b>19</b>

# Introduction

## Caractéristiques

Le CD-RW externe est caractérisé par les éléments suivants :

### Généralités

- Lecteur externe portable équipé de l'interface USB (Universal Serial Bus)
- Compatible Hot Plug-n-Play
- Mémoire tampon intégrée
- Chargement et éjection automatiques du disque (manuels également)
- Boîtier hermétique

### Formats et modes supportés

- CD-ROM (Mode 1), CD-ROM XA (Mode 2 formes 1 et 2)
- PHOTO-CD (lecture seule) et Video-CD, CD-I (Mode 2, formes 1 et 2)
- CD-Digital Audio, CD-EXTRA et CD-I Ready (lecture seule)
- CD-TEXT, CD-Recordable (CD-R) et CD-ReWritable (CD-RW)

### Son

- Sortie audio et prise casque pour la lecture des CD audio

### Remarque :

Ce manuel indique étape par étape les instructions à suivre pour l'installation du lecteur. Lisez-le attentivement avant de commencer l'installation et conservez-le.

## Configuration requise

### PC Windows

- PC compatible IBM, Pentium 233 MHz ou supérieur
- Windows 98
- 32 Mo de RAM minimum
- Port USB disponible
- Lecteur de disquette de 3,5 pouces et souris (compatible Microsoft)
- 125 Mo d'espace disponible sur le disque dur

### MacOS

- Apple iMac ou G3 équipé de l'interface USB
- Port USB disponible
- 32 Mo de RAM au minimum
- MacOS version 8.5 (USB manager 1.1) ou version ultérieure

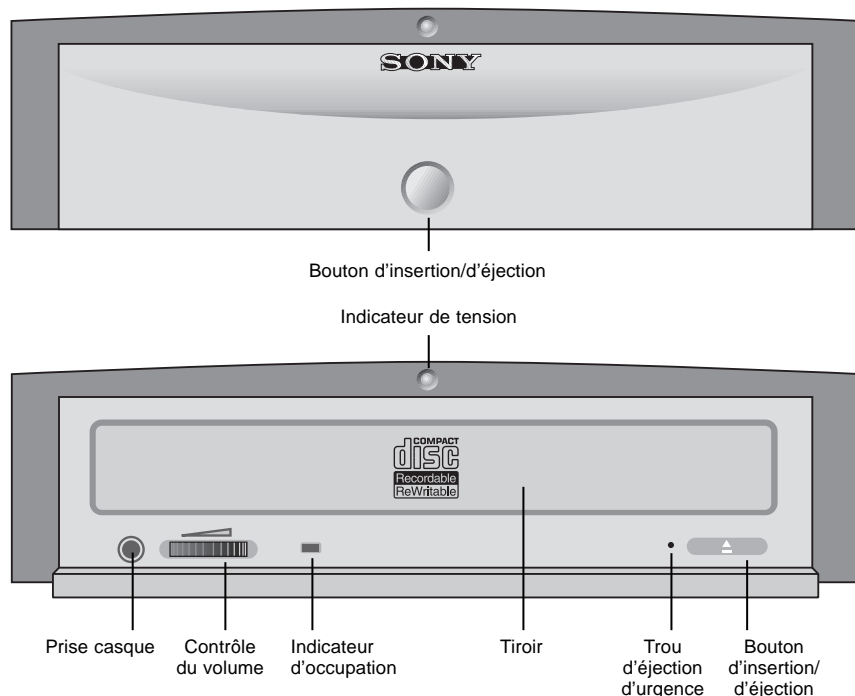
### IMPORTANT :

Pour des performances optimales, utilisez de préférence des CD-R et des CD-RW Sony. L'utilisation d'autres disques ne pourra garantir le fonctionnement optimal du lecteur.

# Emplacement des contrôles

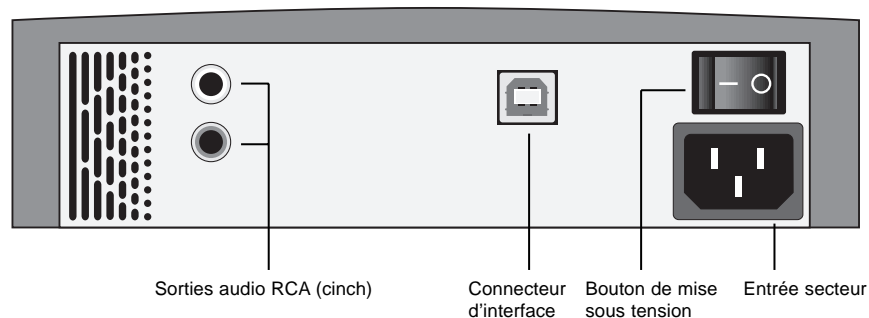
## Panneau Avant

Les contrôles du panneau avant sont décrits ci-dessous.



## Panneau Arrière

Les contrôles et les connecteurs du panneau arrière sont décrits ci-dessous.



# Précautions

## ■ Installation

- Évitez d'exposer le lecteur :
  - à une forte humidité
  - à des températures élevées
  - à la poussière
  - aux vibrations mécaniques
  - aux rayons du soleil

## ■ Fonctionnement

- Ne déplacez pas le lecteur pendant son fonctionnement. Ceci risque de provoquer des erreurs.
- Évitez d'exposer le lecteur à de brusques changements de température susceptibles de produire de la condensation à l'intérieur du lecteur. Si la température ambiante augmente brusquement lorsque le lecteur est en cours d'utilisation, attendez au moins une heure avant de le mettre hors tension. L'utilisation immédiate du lecteur après un brusque changement de température peut également entraîner un mauvais fonctionnement du lecteur.
- Ne placez pas de boisson près du lecteur, l'ouverture du tiroir pourrait les renverser.

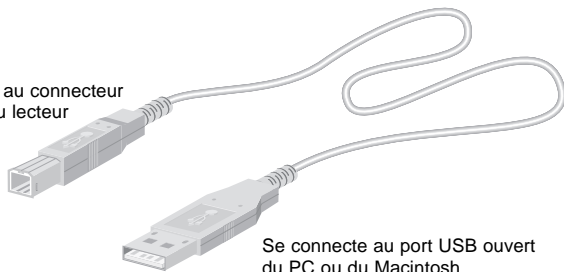
## ■ Transport

- Fermez le tiroir du CD avant de déplacer le lecteur.
- Conservez l'emballage d'origine en vue d'un transport ultérieur.

# Installation du matériel

## Étape 1 : câbles et connecteurs USB (Universal Serial Bus)

Se connecte au connecteur d'interface du lecteur



Se connecte au port USB ouvert du PC ou du Macintosh

L'interface USB est facile à utiliser et ne nécessite aucune modification des paramètres de l'ordinateur.

Les câbles et ports USB sont identifiés par le symbole USB.

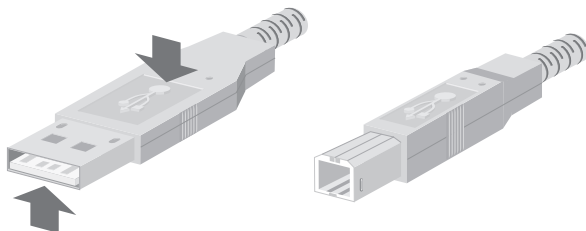


Le connecteur USB peut être inséré dans un seul sens.

Le symbole USB figure sur la partie supérieure du connecteur.

### Pour fixer le connecteur de port du câble USB :

- Insérez le connecteur, symbole USB tourné vers le haut, dans le port USB. Un système de verrouillage assure le contact entre le port et le câble USB.



### Pour ôter le connecteur de port USB :

- Tirez le connecteur de port vers vous.

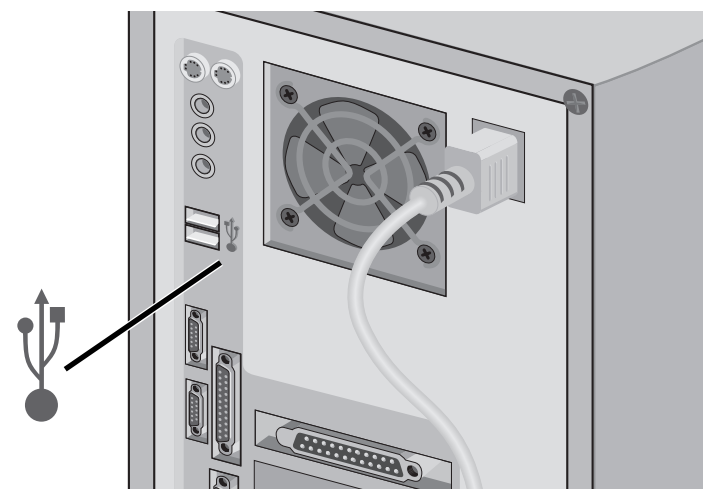
## Étape 2 : liaison du lecteur USB au PC

Sortez les éléments de leur emballage et localisez le port USB sur le lecteur.



Reliez le connecteur USB et le cordon d'alimentation au lecteur, puis branchez ce cordon à une prise électrique et mettez l'unité externe sous tension.

Localisez ensuite le connecteur USB sur le PC.



Insérez le connecteur de port du câble USB dans le port USB du PC.

**Remarque :** Si aucun connecteur USB n'est disponible (déjà utilisé), reportez-vous à la section Dépannage, page 18.



Windows affichera le message suivant :



**Remarque :**

Ce message s'affiche uniquement lorsqu'un périphérique USB est connecté pour la première fois.

Cliquez ensuite sur **Next>**.



Cliquez ensuite sur **Next>**.



Insérez la disquette du pilote USB dans le lecteur, puis cliquez sur **Next>** ou sélectionnez **CD-ROM drive**, (voir ci-dessous). Cliquez ensuite sur **Next>**.



Le message suivant s'affiche si le pilote se trouve sur une disquette (le chemin d'accès peut être différent de celui indiqué sur la copie d'écran). Cliquez ensuite sur **Next>**.



Le message suivant s'affiche et indique que l'installation est presque terminée. Cliquez alors sur **Finish** pour achever l'installation.



L'installation du pilote USB commence automatiquement par :

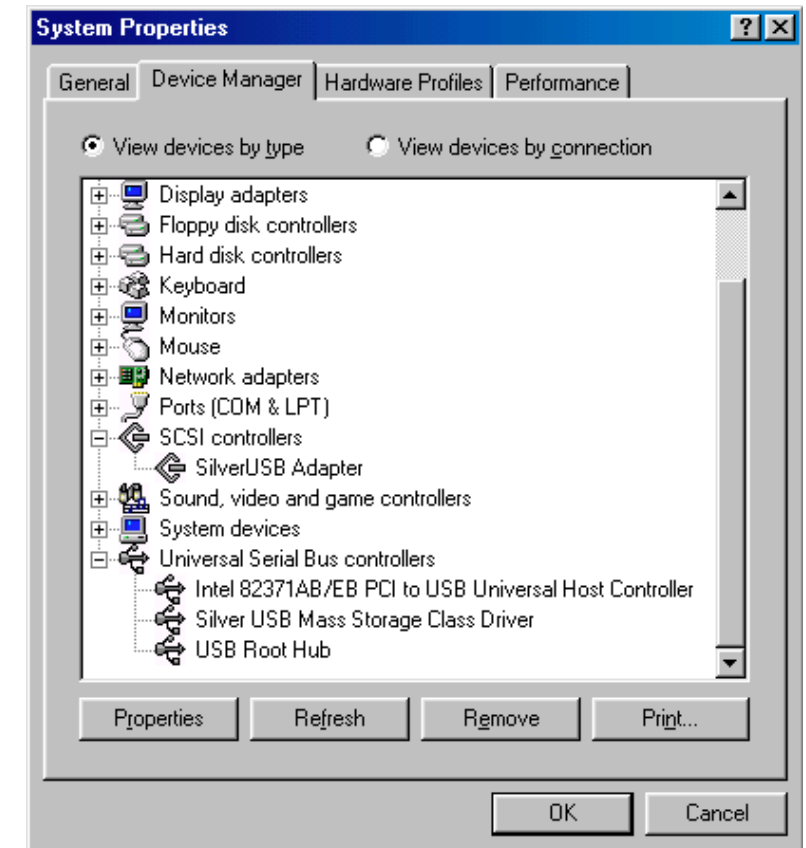


Cliquez sur **Next>**. L'écran suivant s'affiche :



Cliquez ensuite sur **Finish**, et à partir de l'écran **System Properties\*** [Propriétés Système] (Gestionnaire de périphériques) vérifiez que l'installation est correcte. L'écran doit être similaire à celui représenté ci-après.

\*Pour accéder à l'écran **System Properties** [Propriétés Système], placez le curseur sur l'icône Poste de travail, cliquez sur le bouton droit de la souris, puis sélectionnez Propriétés.



Le lecteur USB est prêt à l'emploi !  
L'étape 3 est uniquement réservée aux utilisateurs de Mac.

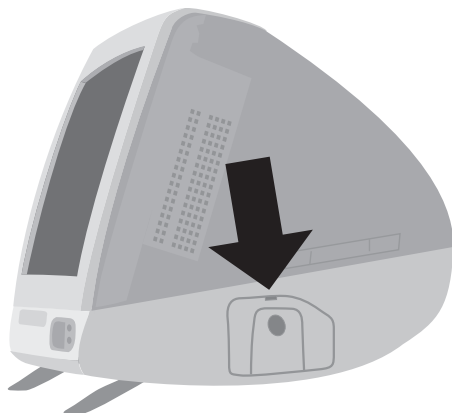
### Étape 3 : Liaison du lecteur USB au Mac

L'exemple suivant s'adresse aux utilisateurs d'iMac. Les ordinateurs G3 équipés de l'interface USB possèdent un connecteur visible à l'arrière, à peu près comme sur les PC.

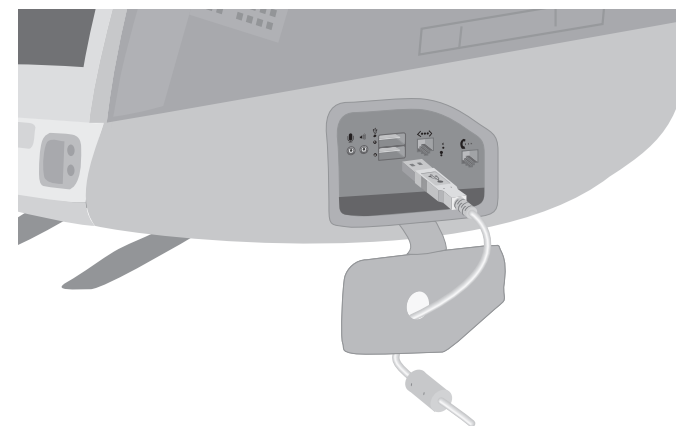
- A** Sortez les éléments de leur emballage et localisez le symbole du port USB sur le lecteur.
- B** Reliez le cordon d'alimentation, puis le câble USB au connecteur de l'interface USB du lecteur.



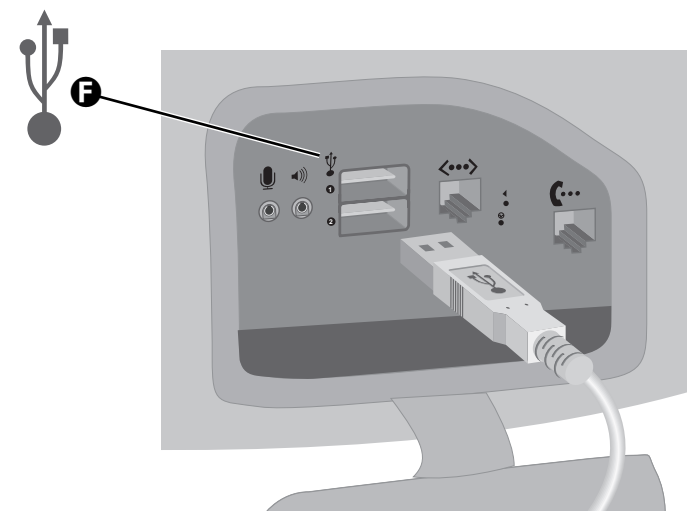
- C** Mettez le lecteur sous tension.
- D** Ouvrez le couvercle des ports iMac.



- E** Faites passer le câble USB par l'ouverture du couvercle.



- F** Localisez le port sur lequel figure le symbole USB.
- G** Insérez le connecteur de port USB dans le port USB de l'ordinateur iMac.



- H** Insérez le CD intitulé « Mac Software » dans le lecteur de CD-ROM, puis suivez les instructions d'installation.
- I** Le lecteur USB est prêt à l'emploi !



# Installation du logiciel

Pour plus d'informations sur l'installation du logiciel, reportez-vous au manuel du logiciel de formatage CD-RW (sur le CD du logiciel).  
Ce logiciel de formatage doit être correctement installé afin de graver des CD avec ce lecteur.

## Fonctionnement du lecteur

### Démarrage du lecteur

- 1 Mettez le lecteur sous tension.
- 2 Appuyez sur le bouton d'éjection pour ouvrir le tiroir du lecteur.  
**Remarque :** le bouton d'éjection ne fonctionne pas si la fonction correspondante dans le logiciel est désactivée.
- 3 Insérez un disque dans le tiroir, étiquette tournée vers le haut.  
**Remarque :** Lorsque le lecteur est utilisé à la verticale, le verrouillage du disque évite au disque de tomber.
- 4 Poussez délicatement le tiroir ou appuyez sur le bouton d'éjection pour fermer le tiroir. Le lecteur peut commencer à lire les données système lorsqu'il a accepté le disque. Le témoin d'occupation orange clignote pendant la lecture des données système. Pour obtenir des informations sur le fonctionnement ultérieur du lecteur, reportez-vous aux instructions du logiciel.

**Remarque :** L'indicateur d'occupation reste orange si :

- le disque n'est pas inséré correctement dans le tiroir
- un dysfonctionnement se produit

Dans tous les cas, éjectez le disque et remplacez-le dans le tiroir en vous assurant qu'il est correctement inséré. Si le problème persiste, contactez votre revendeur agréé ou un technicien qualifié.

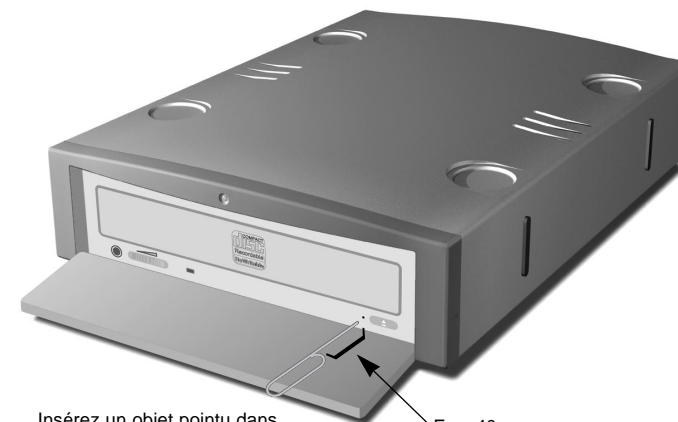
**Attention :** Ne forcez pas la fermeture du tiroir. Vous pourriez endommager le mécanisme, conçu pour se fermer sur simple effleurement.

- 5 Pour éjecter le disque, appuyez sur le bouton d'éjection et le tiroir s'ouvre automatiquement.

### Ouverture manuelle du tiroir en cas d'urgence

Si vous ne parvenez à ouvrir le tiroir à l'aide du bouton d'éjection ou de la commande appropriée du logiciel, vous pouvez l'ouvrir manuellement.

- 1 Mettez l'ordinateur hors tension puis débranchez le lecteur USB.
- 2 Insérez un objet pointu, comme un trombone, dans le trou d'éjection d'urgence puis exercez une pression (force de 46 N [4.7kg]).



Insérez un objet pointu dans le trou d'éjection d'urgence. (Évitez d'exercer une pression trop forte !)

Après avoir ôté le disque manuellement, contactez votre revendeur ou un technicien qualifié.

# Dépannage

Si vous rencontrez des problèmes pour installer ou faire fonctionner le lecteur CD-RW :

- 1 Assurez-vous d'avoir parfaitement suivi la procédure d'installation décrite dans ce manuel.
- 2 Vérifiez que le cordon d'alimentation est relié au lecteur et que le bouton d'éjection fonctionne bien.
- 3 Reportez-vous à “ Tableau des opérations de dépannage ” décrite ci-après.

## À propos de l'interface USB

Comme l'interface USB permet de connecter et de déconnecter le périphérique sans avoir à éteindre l'ordinateur, il est très facile de voir si l'unité est connectée. Vérifiez que l'unité est connectée avant de procéder à d'autres opérations de dépannage.

Problème	Question à se poser	Solution
Vous ne pouvez pas accéder au périphérique	Les deux extrémités de l'USB sont-elles connectées ?	<b>WINDOWS :</b> Dans le Panneau de configuration utilisez le Gestionnaire de périphériques et vérifiez que le lecteur figure bien dans la liste des périphériques.
	Le cordon d'alimentation est-il connecté ?	<b>MAC :</b> Utilisez le logiciel sur le CD-ROM pour vérifier que le lecteur figure dans la liste des périphériques. Une fois les connexions vérifiées et si le problème persiste, redémarrez l'ordinateur.  Vérifiez toujours que les câbles sont correctement branchés en effectuant à nouveau les branchements. Ces mauvaises connexions sont bien souvent à l'origine du dysfonctionnement des périphériques.
Aucun port USB n'est libre		Achetez un concentrateur USB (version avec alimentation électrique de préférence)

## Support en Europe

Pour obtenir des informations ou des conseils supplémentaires, contactez les professionnels du support technique de votre région.

Pour l'Europe centrale (Allemand ou anglais), contactez le support technique au :

+49 (0) 2389 - 951047 ou envoyez un e-mail à  
**SONY-HOTLINE@SUPLIE.COM**  
(Lundi – Jeudi, 8h00 à 16h30 / Vendredi, 8h30 – 14h00)

Pour le Danemark, la Norvège, la Suède et la Finlande, composez le  
+47 (0) 6281 8666  
(Lundi – Vendredi, 8h30 à 16h00, heure norvégienne)

Au Royaume-Uni, composez le 0870 900 8166  
(Lundi – Vendredi, 8h45 à 17h00)

En France, composez le +33 (0) 1.55.87.08.66  
(Lundi - Vendredi, 9h00 à 17h00) ou e-mail à [sony\\_hl@nati.fr](mailto:sony_hl@nati.fr)

Pour l'Italie, composez le (+39) 02-61838500  
(Lundi – Vendredi, 8h30 à 12h45 et 14h00 à 16h30) ou  
e-mail à : [servizio.consumatori@ccmail.eu.sony.co.jp](mailto:servizio.consumatori@ccmail.eu.sony.co.jp)

Toutes ces informations peuvent être téléchargées sur le site :

<http://www.sony-cp.com/cd-rw>

## Spécifications

### ■ Généralités

Taux de transfert de données	
soutenu	6X max (900 Ko/s)
en rafale	1,2 Mo/s

### ■ Environnement

Humidité	10 % à 90 % (Réserv. hum. max. : 29° C)
Atmosphère	sans condensation
Température	5°C à 45°C
À l'arrêt / Stockage	
Température	-30° C à 50° C

### ■ Poids

2,24 kg

### ■ Dimensions (L x H x P)

205 x 66 x 277 mm

Les caractéristiques et spécifications sont susceptibles d'être modifiées sans préavis.